

害虫駆除の薬剤申し込みについて

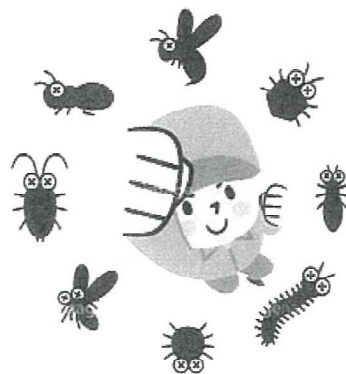
里町内会では、例年、雨水枡、排水溝、側溝、下水溝などに害虫駆除用発泡錠剤を投入し、害虫の駆除を行っています。

については、投入希望箇所がありましたら、5月29日(金)までに組の評議員までお知らせください。なお、評議員がわからないかたは、お手数ですが、町内会までご連絡くださるようお願いいたします。

後日、評議員が発泡錠剤を投入します。

なお、液状薬剤の散布は、現在では行っておりません。

連絡先:里町内会 (電話)97-8619 (FAX)97-3041
(住所)〒446-0001 安城市里町1丁目12番地2



茶話会を中心としたコミュニティサロンです。
時々、物作りやお楽しみ会も試みています。
里町にお住まいの方、老若男女どなたもお気軽にお越しください



茶話会の様子

5月の茶話会サロンでは包括支援センター職員の方も、
相談窓口として参加されますので、
介護や認知症の不安など、なんでもお気軽にご相談ください。

- ・日時：毎月第3火曜日 午前9時30分～11時まで
- ・場所：里町内会（里町コミュニティセンター）
- ・会費：一人100円（物作りの材料費は別途）



ほほえみ会 令和8年度 年間予定表

令和8年※4月のみ第2週火曜日 4月14日(火) チエアヨガ	10月20日(火) チエアヨガ
5月19日(火) 包括支援職員による 気軽になんでも相談窓口	11月17日(火)
6月16日(火) 七夕飾り作り	12月15日(火) お正月飾り作り(予定)
7月21日(火) 七夕飾り作り	令和9年 1月19日(火) 書いてみよう わたしノート
8月18日(火) 夏休みお楽しみ茶話会	2月16日(火)
9月15日(火) 認知症セミナー	3月16日(火)



里町ファミリーフェスタ手伝い



チエアヨガ



たんぼぼサロンお手伝い



紙芝居



干支の飾り作り

里町のボランティアグループ

ぼらんていあ里の活動紹介

- ※ 「第3火曜日 ほほえみ会」の運営
- ※ 町内会の行事のお手伝い
- ※ 福祉委員会「たんぼぼサロン」のお手伝い
- ※ 北部福祉センターまつりのお手伝い
- ※ 老健さとまちの車椅子清掃

～ボランティア募集中～

できる範囲で、あなたの得意分野を生かして、
ボランティア活動に参加しませんか？
里町の良さをたくさん知って、住みよいまちづくりのお手伝い。
ご興味ある方、毎月第3火曜日の「ほほえみ会」を覗いてみてください。

ぼらんていあ里代表 勝岡美保
里町内会事務所 (0566-97-8619)



老健さとまち車椅子清掃



夏のお楽しみ茶話会

ひとやまち、自然を思いやる、やさしい時間

回覧

2026

6/12(金) 10:00 ~14:00

入場無料

あんリビ マルシェ

里地区コミュニティセンター
(安城市里町1丁目12-2) 駐車場あり

安城で楽しみながら子育てをしたり、
世代をこえて心がほっとするような時間を
一緒に過ごしませんか？

[SHOP LIST] 美味しい食べものやこだわりの雑貨、ワークショップがもりだくさん！



Le coeur
ポーセラーツ
ワークショップと販売



yumi brow
似合う眉診断



t s u k u m i
ビーズアクセサリ



sorra
ハンドメイドbagと雑貨



mignon couleur
クレイ・ビーズ・
レジンアクセサリ



miico
似顔絵(ポストカード)
缶バッチWS



IBLOW
パーソナルカラー診断



小山麴醸造所
麴調味料販売



naho*hanko
個性心理学プチ鑑定



Three mi
布物



POLA 新安城店
ハンドケア



ミニ工芸伊藤
ミニ車ワークショップ



キンパKITCHEN
キンパ



NEJI
ローストビーフ
キッシュ



smiley.neco
タコライス・お弁当



hatha
天然酵母パン



ぼてみっけ
生菓子・焼き菓子



地粉のおやつぼこ
焼き菓子



生活協同組合
コープあいち



淳ちゃん焼きそば
玄米糍焼きそば



タイ焼き結実多
たい焼き



Going Cafe
ドリンク

自然環境に配慮し、
簡易包装やエコバック持参のご協力をおねがいします。
イベントの詳細や最新情報は
下記QRコードよりご確認ください。



主催 **Anjo Living Lab**
(あんじょうリビングラボ)

後援：安城市

- 会場には物販・飲食ブースの他に
おしゃべり交流コーナー、おさがり子ども服販売
などのスペースを設ける予定です！
- 駐車場、おむつ交換・授乳スペース、
ベビーカー置き場もあります！

facebook

Instagram





みく助産院

母乳・育児相談室

ご相談内容

- ・妊婦相談
- ・母乳に関するケアおよび相談
- ・子育てに関する相談

どんなことでも
お気軽に
ご相談ください♪

ご来院案内

- ・完全予約制

※必ずご予約をお願いします。
ご来院の際、家族の同伴もOKです♪

GW・お盆期間中も
受付しています♪

受付
8:00 - 17:00

月 火 水 木 金 土 日
♥ 休 ♥ ♥ ♥ ♥ ♥ ♥

土日祝（火曜日の祝日は除く）も受付しています

〒446-0007

愛知県安城市東栄町4丁目11番地8
パークサイドハイツA-203号室

0566-97-0909

受付 8:00~17:00
お休み：火曜日

ホームページ



家族の手作りパン教室 yoshipan

手作りパン教室

憧れのミレーオープンでパンを焼こう
ご友人と、お子さまと、大歓迎！

対象：大人の方ならどなたさまでも
（お子さま連れ可）
場所：アルファホーム ショールーム
（刈谷市野田町馬池3-1）

参加料：1,000円



yoshipanきっず

エプロン・帽子の持参不要！（無料貸出）
お子さまのみで受講できます

対象：小学生（年長児は3月～可）
場所：二本木コミュニティセンター（安城市緑町）
受講料：3,000円～（初回体験割引あり）
※要予約。定員になり次第受付終了

Baby+Mom (ベビママ)

材料はシンプルに。
離乳食にも使えるメニューです

対象：年少児未満のママ、マタニティママ
場所：桜井クラス→桜井こども園（安城市小川町）
梨の里クラス→梨の里公民館（安城市三河安城町）
参加料：500円



Instagram



公式LINE



レッスンのリクエストや
ご質問、企業・施設様からの
ご依頼等は公式LINEまたは
InstagramのDMへお気軽に
お問い合わせください

レッスン風景や開催日時のご確認はコチラ！
最新情報は公式LINEで先行配信中心！

講師 さかえよしみ
（4児の母です）



フェスティナ・レンテ

Festina Lente

注文住宅・リフォームを手掛ける工務店



お家のことなんでもご相談ください♪

株式会社フェスティナ・レンテ
知立市池端3-16 水野ビル203
10:00~18:00（水曜定休）
0120-53-5866



安城市里町

不眠・肩こり・脳疲労に

広瀬式ヘッドマッサージ専門店

DRY HEAD SPA
癒る葉
Since IROHA 2025

脳までとろける
極上リラクゼーション体験

詳しくはQRコードから



New

止水板設置補助事業

建築物へ雨水の侵入を阻むため、止水板の設置にかかる費用を補助します

補助対象

- 安城市雨水出水浸水想定区域内※に位置する建築物
- 過去に浸水による被害があった建築物

補助対象者

- 止水板設置工事に係る対象建築物の所有者又は使用者

補助要件

- 本補助制度は、ひとつの建築物及びその敷地につき1回限り
- 補助事業を完了した日から5年以上止水板を存続させ、維持管理を行うこと。

※安城市雨水出水浸水想定区域

青枠内で着色されている箇所が浸水想定区域です。



申請・入金相済

審査・付受

【止水板】

次のいずれにも該当するもの。

- 建築物への雨水の侵入を阻むため、建築物又はその敷地の屏等の構造物の開口部に設置するものであって、次のいずれかに該当するもの
 - ・ 建築物又はその敷地の屏等に固定して設置する柱に取り付けて使用するもので、取り外しができる構造のもの
 - ・ 地面に埋め込んで設置するもので、起伏式のもの
 - ・ 扉状のもの
 - ・ その他通常時においては通行等の開口部の機能を阻害しないものであって、市長が適当と認めるもの
- 金属、合成樹脂等の浸水に耐える丈夫な材質であるもの
- 日本産業規格(JIS)への適合の表示等により、浸水防止の性能を有することが確認できるもの



【止水板設置工事】… 止水板を設置する工事

補助金額

止水板と設置工事に要した費用の**2分の1**に相当する額(千円未満切り捨て)

上限額 **500,000円**

受付期間

毎年度4月～予算がなくなり次第受付終了します。

(補助事業等実績報告書は3月の第2金曜日までに提出する必要があります。)



【お問合せ先】

安城市 土木課河川係 (電話:0566-71-2239)
(安城市役所 北庁舎3階)

安城市止水板設置補助事業



補助金交付の流れ・必要な手続き

必ず、工事契約する前に申請手続きを行ってください。



事前相談

土木課河川係に事前相談してください。

申請者

安城市

申請書類準備

補助金交付申請



受付・審査

2週間程度

補助金交付決定



契約・工事着手

工事完了

実績報告書提出



受付・検査

1週間程度

補助金交付

口座振込

3週間程度

★ 補助金受領

- ①補助金交付申請書 ※自署でない場合は押印が必要です
- ②止水板設置工事申請(変更申請)内容書
- ③平面図、構造図等の止水板設置工事の概要を示す図面
- ④見積書
- ⑤施工前の写真
- ⑥止水板の仕様に係る資料 ※カタログなど
- ⑦承諾書(借家・借地の場合)
- ⑧過去の浸水被害が確認できる資料(必要な場合)
- ⑨代理受領予定届出書(代理受領制度を使用する場合)★



★代理受領制度を使用する場合は、補助金交付決定後に代理受領に係る委任状の提出が必要です。

補助金交付決定通知書を受け取ってから工事契約してください。

申請内容に変更が発生した場合は、補助事業等変更申請書及び止水板設置工事申請(変更申請)内容書の提出が必要です。

- ①補助事業等実績報告書
- ②工事請負契約書の写し
- ③施工後の写真
- ④止水板設置工事に係る領収書の写し
- ⑤補助金請求書



工事完了後すみやかに報告書類を提出してください。

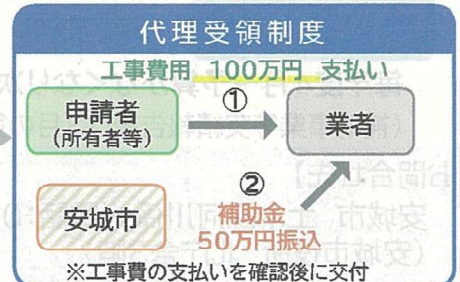
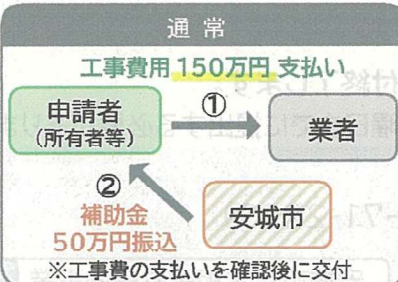
★代理受領制度も使用できます

【代理受領制度】とは

申請者が補助金の受領を工事業者へ委任することで、補助金相当額が工事費の支払いから控除される制度です。

申請者は、補助金相当額を除いた工事費用を用意すればよいので、支払いの負担が軽減されます。

(例)止水板設置工事費150万円、補助金50万円の場合



さとサポ通信 Vol.1

(里町小 里っ子サポート隊 通信) 令和8年春号

発行：里町小学校運営協議会準備委員会



令和7年度より東山中学校と桜井中学校、令和8年度より安城北部小学校と桜林小学校と安城南中学校で、地域とともにある学校づくりがスタートしました。里町小学校は、令和8年度を準備年とし、他の4つの学校とともに学校運営協議会準備委員会を発足させます。そして、令和9年度に学校運営協議会の設置をめざします。

学校や地域を取り巻く課題がますます複雑化・困難化している現在、学校・家庭・地域住民等が相互に連携・協力して教育を行うことは、今まで以上に重要な意味をもっています。令和5年に閣議決定された教育振興基本計画では、一人一人の豊かで幸せな人生と社会の持続的な発展を実現するために、教育の果たす役割はますます大きくなっていると、「2040年以降の社会を見据えた持続可能な社会の創り手の育成」と「日本社会に根差したウェルビーイングの向上」という総括的な基本方針を掲げました。この実現に向け、子どものより良い成長のための教育を学校、家庭、地域で区別するのではなく、互いに連携・協働する体制の構築の必要性が増しています。そして、社会総がかりでの子どもの学びを支える仕組みづくりにとどまらず、学校を核とした「学び」を通じて、人々の「つながり」や「かかわり」をつくり出せるとよいなと思います。

令和8年度 里町小学校「地域とともにある学校づくり」のおもな取組

令和9年度よりコミュニティ・スクール（学校運営協議会を設置した学校）をスタートするため、令和8年度は準備期間となります。本年度は、以下のような取組を行います。

○学校運営協議会準備委員会を立ち上げます

- ☞ 地域の皆さんも加わり、里町小の子どもたちのより良い成長のためにできることを熟議などを通して考えていきます。

○学校内に地域連携ルームを整備します

- ☞ 具体的には、次のような活動の拠点となります。
 - ・学校に来校するボランティア等地域の皆さんの控室（活動拠点）
 - ・地域の皆さんと学校教職員とのコミュニケーションの場
 - ・学校運営協議会を始め、コミュニティ・スクールにかかわる小会議の場
 - ・学校と地域を結ぶコーディネーター（地域学校協働活動推進員）の活動拠点
 - ・地域からの依頼の基づき、児童ボランティア募集をする拠点

地域にお住いの外国人の皆さんにも環境整備でご協力いただくことがあります。

○児童の学びを直接・間接的に支えるボランティアの募集を開始します

- ☞ 秋ごろまでに、これまで活動をしていた図書、読み聞かせ、家庭科ボランティア、子ども見守り隊に限定せず、さらに募集するボランティアの種類を増やします。

(例)・教科・総合的な学習ボランティア	・学校行事ボランティア
・校内環境ボランティア	・豊かな学校生活ボランティア

- ☞ 秋ごろまでに、里町小学校、東山中学校の相互でボランティア登録ができるなど、地域とともにある学校づくりについて先行実施する東山中との連携を強化します。

○里町小学校のまわりの環境を生かし、企業との連携（産学連携）をはかります

- ☞ 東山中学校区の企業との連携を推進することで、子どもたちにとってより豊かで深く広がりのある学びができるようにします。
 - ・企業ボランティアの受け入れの実施（例：授業補助、環境整備、キャリア教育推進）
 - ・外国人を含めた企業関係者の受け入れを通して、教職員だけでなく、多様な大人の背中を見る機会

○学びのプラットフォームとしての学校の役割を考えます

里町小学校ホームページ開設中 ぜひご覧ください

子どもたちの様子や地域とともにある学校づくりに関する情報を掲載していきます。また、秋ごろを目途に、ボランティア募集のお知らせも掲載していきます。ぜひ、ご覧ください。

<https://swa.anjo.ed.jp/anjo08> ※ 里町小 と検索いただいても結構です

地域とともにある学校づくり講演会Ⅱ 2026【応用編】

東山中学校区の保護者を含めた地域の皆さん、教職員を含めた在勤者などを対象にした講演会（研修）が行われます。申込開始は6月ごろで、あらためてお知らせします。

- 1 日時 令和8年8月6日（木）13時～
- 2 場所 安城市北部公民館（里町4丁目12-4）
- 3 内容

- ・安城市立東山中学校区の取組説明
- ・講演 文部科学省CS推進名誉マイスター
竹原 和泉 氏
「地域住民である私だからできる、学校・保護者・地域でできる新たな協働のカタチ」
- ・熟議



地域とともにある学校づくり研修・講演会【展望編】
(令和7年度実施)

講演会を前に…

知っておきたい基礎知識

コミュニティ・スクールと地域学校協働活動

昨今、学校と地域を取り巻く課題は複雑化・多様化しています。これに対応するため、学校と地域の連携・協働を一層推進することが求められています。その仕組みとしての「コミュニティ・スクール」の導入が進み、「地域学校協働活動」が広く展開されるようになっていきます。安城市では、令和7年度より東山中学校と桜井中学校で推進をしています。

コミュニティ・スクールとは…（地方教育行政の組織及び運営に関する法律第47条の5）

学校運営協議会を設置した学校のことを言います。学校運営協議会では、教育委員会により任命された委員が一定の権限をもって、学校の運営とそのために必要な支援について合議制により協議します。

目標やビジョンを共有するために…

学校と地域が連携・協働するためには、子どもたちや学校、地域が抱える課題とともに、「どのような子どもを育てたいのか」「どんな学校や地域にしていきたいのか」という目標・ビジョンを共有する必要があります。学校運営協議会では、その実現のために、学校運営や必要な支援について協議をしています。その話し合いを「熟議」（「熟慮」と「議論」によって課題解決を目指す対話）と言い、協議会での「熟議」を「協働」へとつなげていきます。

地域学校協働活動とは…（社会教育法第5条第2項）

保護者、教職員、地域の学生、地域の高齢者、NPO、企業、町内会、各種団体など幅広い地域住民等の参画を得て、地域全体で子どもたちの学びや成長を支え、それらが相互にパートナーとして連携・協働して行う様々な活動のことを言います。

コミュニティ・スクールを導入すると…

- 生徒が地域の人たちと交流する機会が増え、子どもたちは多様な大人の価値観に触れることができます。それにより、地域への愛着心が芽生え、地域とのつながり強化につながります。防犯や防災等の面でも課題解決に向けて効果が期待されます。
- 保護者や地域住民等も当事者として積極的に子どもの教育に携わるようになります。
- 子どもたちの学びや体験が充実し、保護者や地域住民等のやりがい・生きがいにつながります。
- 保護者や地域住民等の理解と協力を得た学校運営が実現し、学校課題の解決につながります。



回覧用

里町小だより

令和8年4月24日発行
5月号 安城市立里町小学校
TEL 98-5900 FAX 98-5901
HP <http://www.anjo.ed.jp/~satomachi/>
Mail satomachi@anjo.ed.jp

教育相談へご参加いただき、ありがとうございました

4月20日(月)～22日(水)に教育相談を希望制で実施しました。多くの保護者の皆様にご参加いただき、ありがとうございました。児童一人一人のよさを生かす学級経営や意欲を引き出す学習指導を行ううえで、参考になるお話をたくさん聞かせていただきました。お話いただきましたことを大切に、今後の教育活動に取り組んでまいります。

PTA総会は書面開催となりましたが、保護者の皆様のご協力により、第1号議案から第6号議案のすべてにおいて過半数以上の承認が得られ、可決しました。

古海雅芳会長を中心として、令和8年度のPTA活動がスタートしました。昨年度同様、温かいご支援、ご協力をいただきますよう、よろしくお願いいたします。

【5年生 自然教室の書類について】

4月22日付で自然教室に関する書類を配付しました。事前健康調査や登下校調査へのご協力をお願いします。

【6年生 卒業アルバム用写真撮影について】

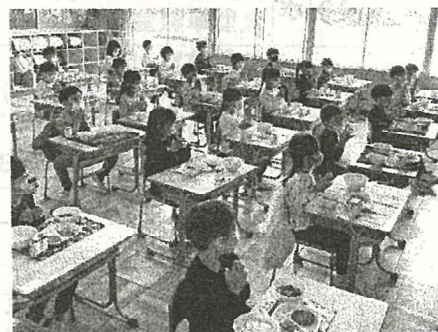
6月1日(月)1～3時間目、6月22日(月)1～3時間目に学級写真と個人写真の撮影を行います。体操服を避けていただきますようお願いいたします。



入学式・始業式

【熱中症対策について】

登下校時にタオルやネッククーラーを首にかけての使用、日傘の使用、スポーツドリンクの持参は構いません。学校では事故防止のため、タオルを首にかける場合は衣服の中に入れること、タオルを振り回さないことを指導します。ご家庭でも扱い方や注意点についてお話しください。持ち物への記名もあわせてお願いします。



初めての給食

【卒業式における児童の服装について】

卒業式は、児童の体調管理や集中力の保持、式の意義及び円滑な進行等を鑑み、袴等、不慣れで華美な服装は極力お控えください。過去には市内小学校で移動する際に袴の裾を踏んで転倒したり、式中に体調を崩したりする事例がありました。

【連絡アプリ tetoru への登録のお願い】

「里町小だより」は6月号以降、連絡アプリ tetoru でのデータ配信にします。tetoruにまだ登録されていない方は、速やかな登録にご協力ください。

【地域クラブ等の掲示物について】

里町小学校の通用門を入ると、右手に掲示板があります。地域クラブ等のチラシを掲示しますので、ご来校の際にはぜひご覧ください。

5月行事予定・下校時刻予定

里町小学校

日	曜	校内行事	特別日課	5時間 14:55	6時間 15:40
1	金				
2	土				
3	日	憲法記念日			
4	月	みどりの日			
5	火	こどもの日			
6	水	振替休日			
7	木	歯科検診(みどり、4、5、6年)			
8	金	⑥委員会			
9	土				
10	日				
11	月				
12	火	体カテスト(1、2年)			
13	水	体カテスト(3、4年)			
14	木	体カテスト(5、6年) 代表委員会 歯科検診(1、2、3年)			
15	金	体カテスト(みどり)			
16	土				
17	日				
18	月	心電図検査(1、4年)			
19	火	クリーンバス(4年) 尿検査追加回収日 耳鼻科検診(みどり、1年、3-1) 朝の読み聞かせ(1、2、5、6年)			
20	水	クリーンバス(4年) 大型車教室(2年)			
21	木	自然教室(5年) 北部浄水場見学(4年)			
22	金	自然教室(5年) 北部浄水場見学予備日(4年)			
23	土				
24	日				
25	月	田植え体験(5年)			
26	火	交通安全教室(1、3年) 尿検査追加回収日 耳鼻科検診(3-2、5年) 朝の読み聞かせ(5、6年) 田植え体験予備日(5年)			
27	水	フッ化物洗口開始 防犯教室(1年) 内科検診(みどり、5、6年)			
28	木	サントリー水育(4年)			
29	金	ようこそ1年生(児童集会) ⑥クラブ			
30	土				
31	日				

6月の主な予定

8日(月) 全校集会(プール開き)
12日(金) クラブ
18日(木) 3時間授業

19日(金) 児童集会
23日(火) 食に関する指導(3年)
25日(木) 学校保健委員会(3年)



なんじゃもんじゃ

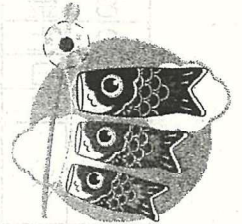


安城北部小学校 学校通信 第307号 令和8年4月24日

新しい環境で頑張っています

令和8年度がスタートし、3週間が過ぎようとしています。子どもたちは新しい学級にも少しずつ慣れ、元気のよい挨拶からも、頑張ろうとする気持ちが伝わってきます。教職員一同、そんな子どもたちの頑張りをしっかりと支えていきたいと思えます。

先日、全校児童と教職員で地震を想定した避難訓練を行いました。また、教職員によるエピペン研修会も行いました。今年度も児童の命を守ることを第一に考え、教育活動を行っていきます。保護者の皆様のご支援、ご協力をよろしくお願いいたします。



学校からの連絡・お知らせ

◆旗当番作成に関するお願い◆

PTA生活指導委員会で、2学期から始まる旗当番表の作成をしていきます。来年度の1学期までに転出や学区内転居予定の方は、4月中に担任までご連絡下さい。

◆校内の出入りについてのお願い◆

学校通信4月8日号でお願いしましたが、再度確認をお願いします。

【学校にお子さんを送ってきたり忘れ物を届けたりする場合】

インターホンで職員室と連絡を取って入ってください。車での来校の場合は通用門から入って中から車両門を開け、正門横駐車場に駐車をお願いします。その後、来賓玄関で名前を記録して名札を付け、直接教室まで持っていく、またはクラスまで連れていってください。帰りは、時刻を記入して名札を戻し、そのままお帰りください。

【下校後、学校に用事があるとき】

職員室の外にある呼鈴を鳴らしてください。子どもたちにも話していますが、防犯上、忘れ物を取りに校内に入るとは基本できません。家庭でも学校に忘れ物をしないよう、お声かけください。ご協力よろしくお願いいたします。

◆緑の羽根募金◆

栽培委員会が中心となり、森林整備や緑化推進運動を広めることを目的にした緑の羽根募金運動に参加します。5月18日(月)～22日(金)に、栽培委員が朝、募金箱を持って各クラスを回るので、ご賛同いただけるご家庭はお子さんに10円程度持たせてください。集まった募金は、安城市緑化推進委員会に送ります。

◆運動会について◆

すでに案内が配付されていますが、今年度は校舎改修のため、運動会が5月に開催されます。ぜひ、お子様の頑張る姿をご参観ください。なお、お越しの際は、徒歩か自転車をお願いします。近くの公園や商業施設、路上に駐車されると、近隣の方に大変ご迷惑がかかります。ご協力をよろしくお願いいたします。



日	曜	令和8年度 5月 行事予定
1	金	④3年食の指導 ③④北部小にようこそ1年生
2	土	
3	日	憲法記念日
4	月	みどりの日
5	火	こどもの日
6	水	振替休日
7	木	内科検診2・4年 一斉下校 14:50
8	金	遠足(1~4年) ※2年のみ予備日(5月22日)
9	土	
10	日	
11	月	尿検査配付
12	火	児童朝会 尿検査 体カテスト(高)
13	水	尿検査2日目 体カテスト(中) ◎6年:運動会係打ち合わせ ※1~5年:5時間授業
14	木	A日課 内科検診:いずみ、3・5年 体カテスト(低)
15	金	体カテスト予備日 ①運動会全校練習 ◎クラブ スクールカウンセラー来校
16	土	
17	日	
18	月	A日課 緑の羽根募金(5/18~22)
19	火	運動会予行演習 尿検査追加
20	水	
21	木	A日課 内科検診(1・6年) 防犯教室(1年生)
22	金	◎委員会 スクールカウンセラー来校
23	土	
24	日	
25	月	2年①②ヤゴ救出大作戦(雨天予備日5/26)
26	火	尿検査追加日 6年 プールサイド清掃
27	水	第1回ふれあい会議 12:55~13:25(体育館) 心電図予備日 「学校安全緊急情報共有化広域ネットワーク」活用訓練
28	木	1~5年生:4時間授業 ◎運動会準備(6年)
29	金	運動会(全学年特別日課5時間授業 下校14:00) ※運動会延期の場合:B日課5時間授業 下校14:50
30	土	
31	日	